

Instrucciones de instalación

Eppendorf Xplorer® connect

Español (ES)

Este documento complementa el manual de instrucciones de las pipetas electrónicas "Eppendorf Xplorer y Eppendorf Xplorer plus", pero no lo sustituye. Para operar la pipeta, lea el manual de instrucciones. Encontrará la versión actual en internet en www.eppendorf.com/manuals.

1 Uso previsto

El módulo de radio "Eppendorf Xplorer connect" está diseñado como kit de conversión para las pipetas electrónicas Eppendorf Xplorer y Eppendorf Xplorer plus con una conexión USB y un botón de encendido/apagado (botón **On/Off**).

2 Documentos complementarios

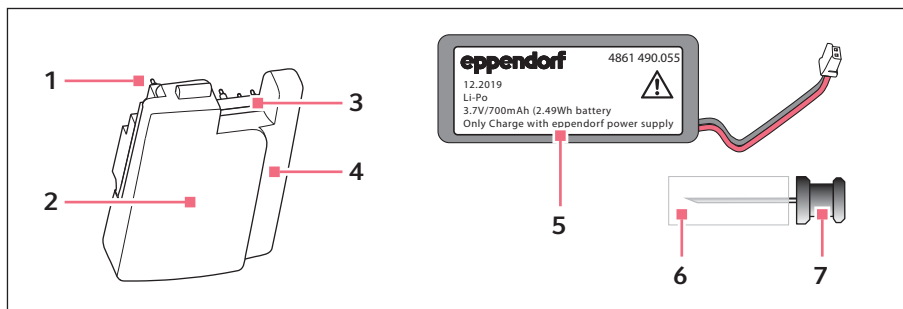
Además, se aplican los siguientes documentos:

- Manual de instrucciones Eppendorf Xplorer/Xplorer plus
- Guía de instalación VisioNize pipette manager
- Manual de instrucciones VisioNize pipette manager

3 Características del producto

El módulo de radio permite el intercambio inalámbrico de datos entre la pipeta electrónica en el modo de funcionamiento **Opt** y el panel de control "VisioNize pipette manager".

4 Visión general del producto



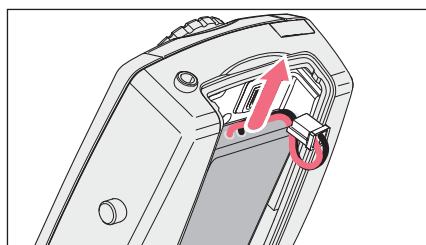
Imag. 1: Módulo de radio para Eppendorf Xplorer y Xplorer plus

- | | |
|---|---|
| <p>1 Clavijas de contacto</p> <p>2 Identificación
Nombre del producto, HVIN, FCC-ID, IC-ID, número de serie y marcado CE</p> <p>3 Escotadura para el enchufe</p> <p>4 Cavidad para el cable</p> | <p>5 Batería de polímero de litio 700 mAh
Forma de construcción corta</p> <p>6 Protección de espuma</p> <p>7 Pin
Para abrir la tapa del puerto USB</p> |
|---|---|

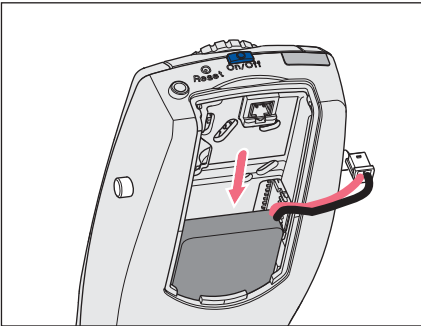
5 Alcance de suministro

Cantidad	Descripción
1	Módulo de radio "Eppendorf Xplorer connect"
1	Batería de polímero de litio 700 mAh (diseño corto)
1	Pin (para abrir la tapa del puerto USB)
1	Guía de instalación Eppendorf Xplorer connect

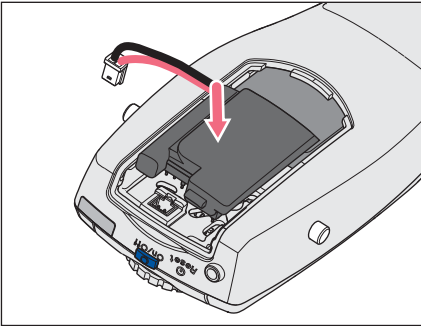
6 Insertar el módulo de radio



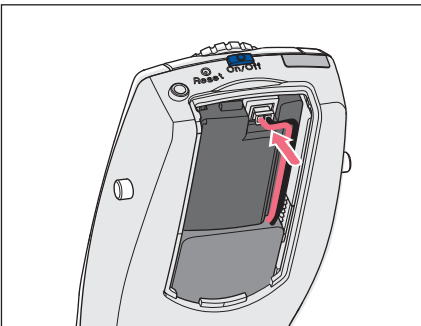
1. Abra la tapa del compartimento de la batería.
2. Extraiga la batería larga (750 mAh).



3. Inserte la batería corta (700 mAh) con el cable orientado hacia la derecha.



4. Coloque el módulo de radio de manera suelta sobre la placa de circuito impreso. Las clavijas de contacto sólo tocan los puntos de contacto de la placa de circuito impreso.



5. Coloque el cable de la batería junto al módulo de radio e inserte el enchufe. El cable fija el módulo de radio.
6. Cierre la tapa del compartimento de la batería.
7. A continuación, ajuste *Date* y *Time* (sólo Xplorer plus).
La pipeta está preparada para la comunicación por radio con el panel de control (VisioNize pipette manager).

7 Cargar la batería



¡ADVERTENCIA! Daños personales debido al manejo incorrecto del acumulador.

- ▶ Utilice únicamente acumuladores de Eppendorf.
- ▶ No perforo, comprima ni tire el acumulador.
- ▶ Utilice el acumulador únicamente en el equipo suministrado.
- ▶ No toque ningún acumulador que tenga fugas.
- ▶ No utilice ningún acumulador dañado.
- ▶ Deseche los acumuladores de acuerdo con las regulaciones legales.

1. Cargue completamente la batería antes de actualizar el software.



Consulte el manual de instrucciones de la pipeta (capítulo 5.1 "Cargar la batería") para ver cómo se carga la batería.

8 Actualización del software de la pipeta

Después de instalar el módulo de radio, el software de la pipeta debe ser actualizado.



La forma de cómo realizar la actualización del software está descrita en la guía de instalación VisioNize pipette manager.

Después de la actualización exitosa del firmware, el menú *Option* está ampliado por el submenú *Wi-Fi*.

Menú	Submenú	Descripción
<i>Wi-Fi</i>		
	<i>Wi-Fi on/off</i>	Activar o desactivar la interfaz de radio.
	<i>Connect AUTO</i>	Los ajustes de la red de radio se determinan e introducen automáticamente.
	<i>Connect MAN</i>	Los ajustes de la red de radio se deben introducir manualmente.
	<i>Recent connections</i>	Lista de las últimas conexiones de radio.
	<i>Delete connection</i>	Borrar una conexión de radio.
	<i>Status</i>	Visualización de los datos de conexión actuales.
	<i>Version</i>	Visualización de la versión de software y versión de hardware del módulo de radio.

9 Datos técnicos

9.1 Módulo de radio

Potencia máxima de transmisión	máx. 0,088 W
Nivel de potencia	≤ 20 dBm
Banda de frecuencias	2400 MHz – 2483,5 MHz
Canal radioeléctrico	1
Homologación	FCC, IC
Estándar	802.11 b/g/n

9.2 Batería

Tipo	Batería de polímero de litio
Forma de construcción	corta
Capacidad nominal	700 mAh
Tensión nominal	3,2 V
Tiempo de carga	1 h
Peso	16 g