

Notice d'installation

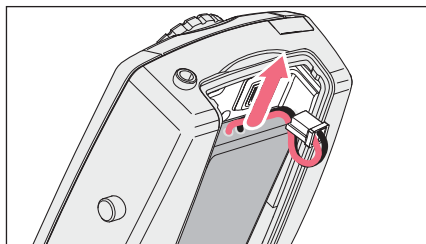
2 Eppendorf Xplorer® connect Français (FR)

- | | |
|--|---|
| 1 Broches | 5 Batterie rechargeable Li-polymer 700 mAh
Version courte |
| 2 Désignation
Nom de produit, HVIN, FCC-ID, IC-ID,
numéro de série et logo CE | 6 Protection mousse |
| 3 Évidement pour la fiche | 7 Broche
Pour ouvrir le couvercle de protection
USB |
| 4 Renforcement pour le câble | |

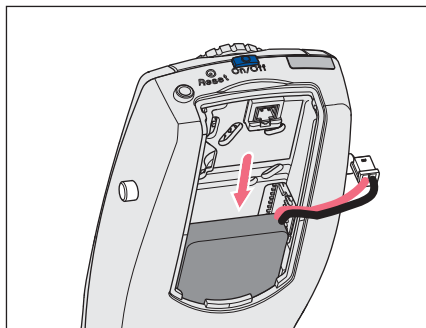
5 Pièces incluses dans la livraison

Quantité	Description
1	Module radio « Eppendorf Xplorer connect »
1	Batterie rechargeable Li-polymer 700 mAh (version courte)
1	Broche (pour ouvrir le couvercle de protection USB)
1	Consignes d'installation Eppendorf Xplorer connect

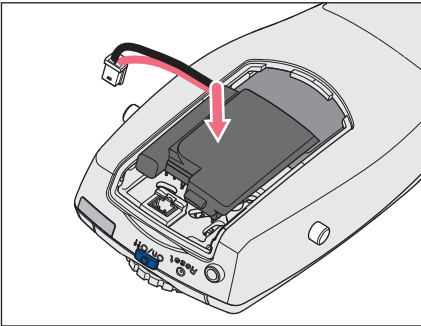
6 Insertion du module radio



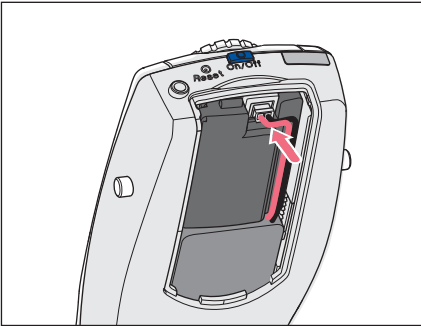
1. Ouvrir le couvercle du logement de la batterie rechargeable.
2. Retirer la batterie rechargeable de forme longue (750 mAh).



3. Insérer la batterie rechargeable de forme courte (700 mAh) avec le câble vers la droite.



4. Placer le module radio librement sur le circuit imprimé.
Les broches ne touchent que les points de contact sur le circuit imprimé.



5. Poser le câble de la batterie rechargeable sur le côté du module radio et insérer la fiche.
Le câble permet de fixer le module radio.
6. Refermer le couvercle du logement de la batterie rechargeable.
7. Régler la date et l'heure (*Date* et *Time*) (Xplorer plus uniquement).
La pipette est préparée pour la connexion radio avec le panneau de commande (VisioNize pipette manager).

7 Chargement de la batterie rechargeable



AVERTISSEMENT ! Dommages physiques en cas de manipulation incorrecte de la batterie rechargeable.

- ▶ N'utilisez que des batteries rechargeables fournies par Eppendorf.
- ▶ Il est interdit de percer, de déformer ou de jeter la batterie rechargeable.
- ▶ N'utilisez la batterie rechargeable que dans l'appareil qui a été fourni.
- ▶ Ne touchez pas à une batterie rechargeable qui fuit.
- ▶ N'utilisez pas de batterie rechargeable endommagée.
- ▶ Éliminez les batteries rechargeables conformément à la législation en vigueur.

1. Charger complètement la batterie rechargeable avant la mise à jour de logiciel.



Pour la procédure de chargement de la batterie rechargeable, se référer au manuel d'utilisation de la pipette (chapitre 5.1 Chargement de la batterie rechargeable).

8 Mise à jour de logiciel de la pipette

Une fois le montage du module radio terminé, le logiciel de la pipette doit être actualisé.



La procédure de mise à jour de logiciel est décrite dans les consignes d'installation du VisioNize pipette manager.

Une fois la mise à jour du micrologiciel réussie, le menu *Option* est complété du sous-menu *Wi-Fi*.

Menu	Sous-menu	Description
<i>Wi-Fi</i>		
	<i>Wi-Fi on/off</i>	Activer ou désactiver l'interface radio.
	<i>Connect AUTO</i>	Les réglages pour le réseau radio sont automatiquement définis et saisis.
	<i>Connect MAN</i>	Les réglages pour le réseau radio doivent être saisis manuellement.
	<i>Recent connections</i>	Liste des dernières connexions radio.
	<i>Delete connection</i>	Supprimer une connexion radio.
	<i>Status</i>	Affichage des connexions radio actuelles.
	<i>Version</i>	Affichage de la version logicielle et de la version matérielle du module radio.

9 Données techniques

9.1 Module radio

Puissance d'émission de la pointe	max. 0,088 W
Niveau de puissance	≤ 20 dBm
Bande de fréquences	2400 MHz – 2483,5 MHz
Canal sans fil	1
Homologation	FCC, IC
Norme	802.11 n

9.2 Batterie rechargeable

Type	Batterie rechargeable Li-polymer
Forme de construction	courte
Capacité nominale	700 mAh
Tension nominale	3,2 V
Durée de chargement	1 h
Poids	16 g