

Istruzioni per l'uso

Alloggiamento per la ricarica 2 – Portapipette 2
Italiano (IT)

1 Sul presente manuale

1.1 Avvertenze relative al presente manuale

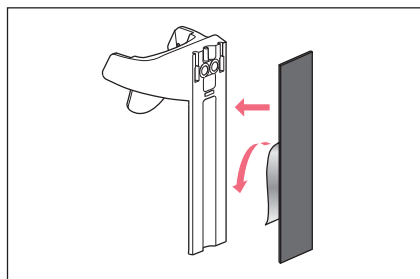
Il presente documento integra le istruzioni per l'uso del prodotto. Il presente documento non sostituisce le istruzioni per l'uso.

1. Prima di utilizzare il prodotto, leggere le presenti istruzioni per l'uso.
2. Leggere anche le istruzioni per l'uso dell'apparecchio con cui si utilizza l'accessorio.

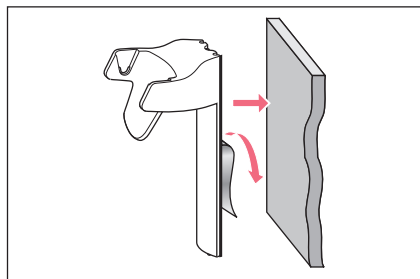
Le date riportate in queste istruzioni corrispondono al formato internazionale della data, previsto dalla norma ISO 8601. Qualsiasi data indicata presenta il formato AAAA-MM-GG o AAAA-MM.

2 Installazione

2.1 Fissaggio di un alloggiamento per la ricarica o di un portapipette alla parete



1. Pulire la superficie liscia in vetro o acciaio inossidabile (ad esempio, con Etanolo) e lasciarla asciugare.
2. Rimuovere la pellicola protettiva su un lato del nastro adesivo.
3. Premere saldamente il nastro adesivo sul retro dell'alloggiamento per la ricarica o del portapipette.



4. Rimuovere la pellicola protettiva sull'altro lato del nastro adesivo.
5. Premere saldamente l'alloggiamento per la ricarica o il portapipette sulla superficie pulita. Caricare l'alloggiamento per la ricarica o il portapipette solo dopo 24 ore.

2.2 Rimozione di un alloggiamento per la ricarica o di un portapipette dalla parete

1. Ruotare l'alloggiamento per la ricarica o il portapipette e rimuovere le strisce adesive.

2 Istruzioni per l'uso

Alloggiamento per la ricarica 2 – Portapipette 2

Italiano (IT)

2.3 Inserimento di un alloggiamento per la ricarica o di un portapipette nel supporto girevole

1. L'alloggiamento per la ricarica o il portapipette vanno inseriti nel supporto girevole senza strisce adesive.

3 Uso

3.1 Caricamento del dispositivo di dispensazione elettronico

La funzione di ricarica nel caso del montaggio a parete non avviene tramite il portapipette. Il dispositivo di dispensazione si carica con l'alimentatore corrispondente.

4 Manutenzione

4.1 Pulizia dell'alloggiamento per la ricarica o del portapipette

Materiale:

- Panno
- detergente a base di sapone

1. Pulire lo sporco con un panno umido e del detergente neutro.

5 Dati tecnici

5.1 Materiale

Superfici libere	Copolimeri acrilonitrile-stirene-acrilato (ASA/PC)
Contatti per ricarica	Rivestimento nichelato

6 Informazioni per l'ordine

Alloggiamento per la ricarica

Descrizione	Cod. ord.
Alloggiamento per la ricarica 2 per 1 Eppendorf Xplorer®/Xplorer® plus per un caricabatterie girevole 2 o stand di ricarica 2, con funzione di ricarica	3116 602 007
per 1 Multipette® E3/E3x o Multipette® stream/Xstream per un caricabatterie girevole 2 o stand di ricarica 2, con funzione di ricarica	3116 603 003

Portapipette

Descrizione	Cod. ord.
Portapipette 2 per 1 Eppendorf Xplorer®/Xplorer® plus per portapipette girevole 2, caricabatterie girevole 2, sostegno o supporto a parete, compreso un nastro adesivo, senza funzione di ricarica	3116 000 120
Portapipette 2, bianco per una pipetta Eppendorf Research® 3 per un portapipette girevole 2 e un caricabatterie girevole 2 o il montaggio a parete, compreso un nastro adesivo	3116 000 295
Supporto per pipetta 2 per 1 Eppendorf Research®, Eppendorf Research® plus, Eppendorf Reference®, Eppendorf Reference® 2, Biomaster® o epMotion® Tip Tool per portapipette girevole 2, caricabatterie girevole 2, sostegno o supporto a parete, compreso un nastro adesivo, senza funzione di ricarica	3116 000 112
per 1 Multipette® E3/E3x o Multipette® stream/Xstream per portapipette girevole 2, caricabatterie girevole 2, sostegno o supporto a parete, compreso un nastro adesivo, senza funzione di ricarica	3116 000 139
per 1 Multipette® M4 per portapipette girevole 2, caricabatterie girevole 2, sostegno o supporto a parete, compreso un nastro adesivo, senza funzione di ricarica	3116 000 147

